

PUKWANA KAKARETŠO



MABOKAMOSO A MARARO (3)

a Afrika Borwa





DINOKENG

“lefelo la dinoka”,

*...ka moka tše re itemogetšego tšona
kgale di etše le noka go tla go kopana
mo lefelong le ka nako ye, gomme
mabokamoso a rena ka moka a tla
ela go tloga mo.*

LENANEO LA DITENG

Matseno	3
Molaetša wa Dinokeng	6
Afrika Borwa lehono	7
Afrika Borwa mo magahlanong a ditsela	12
Ditekolo-seemo	15
Tekolo-seemo ya mathomo: Go Sepela ka Maphakga	16
Tekolo-seemo ya bobedi: Go Sepela ka go Etetšana	19
Tekolo-seemo ya boraro: Go Sepela Mmogo	22
Mafetšo	25
Bakgathatema	26
Lenaneontšu	27

MATSENO

Naa naga ya gaborena e tla ba e lebelelega bjang ka 2020? Bjalo ka badudi, re ka ikhwetša re le seemong se se kaonafetšego kudu? Goba re ka ikhwetša re le go se se hlobaetšago kudu? Gona naga ya rena yona e tla ba maemong afe mo lefaseng?

Tše ke dipotšišo tše di botšišitšwego ke Sehlopha sa Tekolo-seemo sa Dinokeng, sehlopha sa go hlanguwa ke Mafrika Borwa a 35 go tšwa mafapheng a go fapafapana, bao ba kopaneng mmogo go diwekšopo tše nne go akanya ka go bula ditsela go bokamoso bja rena.

Dinokeng ke lentšu la Sepedi le le šupago “lefelo la dinoka”. Dinokeng e hwetšagalala mo lefelong le lebotse la boelelo ka khutlong ya leboa-bohlabela bja Gauteng. Ke lefelo leo Sehlopha sa Tekolo-seemo sa Dinokeng se kopanego go tsenela diwekšopo tša matšatši a mararo magareng ga Agostose le Nofemere 2008 go rerišana ka Afrika Borwa ya bjale le ya ka moso, le go gopodišiša ka maemo a a ka kgonagalago a ka moso. Sehlopha se kopane lekga la bone, ka Febreware 2009 go la Johannesburg, moo maemo a bohlokwa a adilwego ka kakaretšo.

Dinokeng gape ke lentšu leo le akaretšago moya wa dipoledišano tša Sehlopha: go dumelelana ga dikgopolo magareng ga Mafrika Borwa a go fapafapana le go agwa ga bokamoso bjo bo dumelelanwego.



Sehlopha se hlengwa ke Mafrika Borwa go tšwa mekgatlong ya dipolitiki ya go fapafapana, mmušo, setšhaba ka kakaretšo, mekgatlo ya dikereke, dirutegi, bobegaditaba, mekgatlo ya borakgwebo le ya bašomi. Se kopantšwe mmogo ke sehlopha sa bagkokaganyi, e lego badudi bao ba tumilego ka moka. Bona ke Ngaka Mamphela Ramphele, yo e bego e le modulasetulo wa sehlopha sa bagkokaganyi, Mopišopomogolo Njongonkulu Ndungane, Mna Bob Head, Mdi Graça Machel, Ngaka Vincent Maphai le Mna Rick Menell.

Mešomo ya Dinokeng e thekgwa ka ditšhelete ke Old Mutual le Nedbank. Tšona di be di dumela gore ke nako ya maleba go beakanyetša sebaka sa go swara dingangišano tše maatla mabapi le bokamoso bja naga ya gaborena. Le ge go le bjalo, bathekgi ba ba ditšhelete ba be ba sa laole e ka ba lenaneotherišano la diwekšopo, goba seo se tlo tšweletšwago mafelelong. Tše di be di le ka matsogong a Sehlopha sa Tekolo-seemo ka bosona.

Sehlopha se e tloga e le sehlopha se se akaretšago sa Mafrika Borwa sa go ba le maikutlo a go fapafapana mabapi le naga. Le ge e le gore maloko a be a sa dumelelane ka se sengwe le se sengwe, go na le selo se maatla se se bego se kgokaganya sehlopha mmogo: boitlamo go ditheo tša Molaotheo wa rena, kwešišo ya bohwa bja naga bjo bo sa thabišego ebile bo sa ješego di wela, le phišegelo ye kgolo mabapi le ka moo bona, bjalo ka badudi, ba ka bago le seabe go bokamoso bjo bokaone bja Afrika Borwa.

Maikemišetšo a Dinokeng ke go “*abelana ka sebaka le tumelelo ya go tšweletša maikutlo go dipoledišano tša kakanyotshapedišo ka tsela ye e lokologilego, go tseenelela le go tšweletša mabaka magareng ga Mafrika Borwa, mabapi le bokamoso bjo kgonagalago bja naga, le dibaka, diitlhoblo le dikgetho tšeo bokamoso bo di tšweletšago.*”

Ke sebaka seo Mafrika Borwa ka moka a swanetšego go se šomiša. Mafrika Borwa ka moka – e sego feela mmušo goba bao ba tšwago diyunibesithing goba bašomi ba dikuranteng – a swanetše go amega go dingangišano mabapi le bokamoso bja rena. Le ge e le gore batho ga ba dumelelane le Tekolo-seemo ya Dinokeng, se ke sebaka sa go tšweletša maikutlo a bona le lehutšo la bona ka bokamoso, le go dira dikgetho tša bona mabapi le seo ba tla abelanago ka sona go hlama bokamoso bjoo.

Ditsopolwa ka moka tše di ntshofaditšwego ka pegong ye di tšwa go maloko a Sehlopha sa Tekolo-seemo sa Dinokeng.



“Rena bjalo ka Maafrika Borwa re ka kgona go fihlelela bokgoni bja rena bjalo ka naga, ge feela e le gore re kgona go itekola ka go tsenelela go hwetša ditbarollo go dira bjalo.”

“Re mo magablanong a ditsela, eupša se se phošagetšego mo Afrika Borwa se ka lokišwa. Afrika Borwa ke naga ye e nago le bokgoni bja go fihlelela tše ntši.”

“Badudi ba swanetše go tšea maikarabelo ka bobona le go ipotšiša dipotšišo: Re dira eng bjalo ka badudi gore re be bablankedi ba go tliša diphetogo? Re dira eng go aga bokamoso bjoo re bo ukamago mo temokrasing ya rena ye mpsba?”

MOLAETŠA WA DINOKENG

Molaetša go tšwa go Sehlopha sa Tekolo-seemo sa Dinokeng go Maafrika Borwa a gaborena ke wo: Afrika Borwa lehono e eme mo magahlanong a ditsela. Re bile le diphihlelelo tše kgolo go tloga ka 1994. Eupša gape re dirile dipošo tše ntši; dipošo tše di ka tlogago di e ba kotsi kudukudu go bokamoso bja rena ge re sa di lokiše.

Ge rena, bjalo ka badudi ba Afrika Borwa, re sa ikamaganye ka mafolofolo le mmušo wo o nago le bokgoni ebile o šoma ka maatla go bea naga mo tseleng ya mpshafatšo, re ka ikhwetša re lebagane le karogano le go phuhlama. Diphihlelelo tša rena ka moka go tloga ka 1994 di ka ikhwetša di le kotsing. Gape re ka hlola tsheny e kgolo kudu go tshepedišo ya temokrasi ya rena ge re sa šogane ka katlego le tše dingwe tša ditlhohlo tša leago ka potlako.

Mmušo wa rena wa temokrasi o fihleletše dikaonafatšo tše bohlokwa tša naga. Eupša ga se wa atlega mo makaleng a mangwe a bohlokwa, bjalo ka thuto le maphelo. Lekala la tirelo ya setšhaba ga se la šoma ka tshwanelo goba go bontšha



boikarabelo go badudi, ka mo go swanetšego. Mo mengwageng ye mmalwa ye e fetilego, re lemogile gore badudi gantši ba ba le bothata bja go tšweletša maikutlo a bona le gore dingongorego tša bona di lebelelwe. Ka dinako tše dingwe batho ba kgathatema go ditšhupetšo tša merusu, ka baka la gore ba bona o ka re bao ba lego ka mmušong wa rena ba ba rwelego maikarabelo a go aba ditirelo – bjalo ka ditsela tše kaone, thuto, le maphelo – ga ba ba theeletše.

Ka mabaka a go fapafapana, mmušo wa rena ga o šome ka tshwanelo mo mafapheng a mangwe a bohlokwa. Go molaleng gore mmušo ga o na maatla a go kgona go rarolla mathata a rena o le noši. Eupša makala a mangwe a setšhaba, le ona, ga se a bea šedi e kgolo kudu mo kaonafatšong ya naga ka bophara. Go nyakega thekgo le tlemagano ya makala ka moka le badudi ka moka go lokiša tše di sa dutšego di phošagetše ka nageng.

Molaetša wo bohlokwa kudu wo o tšwago ka tshepedišong ya Dinokeng, ka gona, ke wo o latelago: **Re ka rarolla ditlhohlo tša rena tše kgolo ge le gona ge feela e le gore badudi le baetapele go tšwa makaleng ka moka a setšhaba ba šoma ka mafolofolo le mmušo go kaonafatša kabo ya ditirelo. Bjalo ka badudi, re swanetše go phegelela gore makala ka moka a mmušo, go tloga maamong a bosetšhaba go ya go a pušoselegae, a ikarabela go rena mo phethagatšong ya mešomo ya bona.**

AFRIKA BORWA LEHONO

Sehlopha sa Dinokeng se dumela gore dipeu tša bokamoso bja rena di mo nakong ya go feta le nakong ya bjale, gomme ka gona bakgathatema ba thomiša diitherišano tša bona ka tshekatsheko ye e tseneletšego ka seo naga e lebelegago ka gona lehono: diphihlelelo tša yona, ditlhohlo tša yona, dikatlego le go palelwa ga yona, le morwalo woo e sa dutšego e o rwele go tloga nakong ya kgale ya pušo ya kgethologanyo le go se lekalekane.

Bokamoso bja Afrika Borwa gape bo kgokagantšwe gagologolo le maemo mo lefaseng ka bophara le mo kontinenteng. Mathata a seemo sa ekonomi ao a aparetšego lefase a šetše a na le khuetšo e kgolo kudu go Afrika Borwa le gona a tla tšwela pele go kweša ekonomi ya rena bohloko le setšhaba sa gaborena. Bokamoso bja rena gape bo ithekgile go bokamoso bja Afrika ka bophara. Mohlala, re itemogetše phalalelo ya diketekete tša batšwantle bao ba se nago mangwalo a tumelelo go tšwa dinageng tše di itlhokelago, gagologolo Zimbabwe, moo naga le ekonomi ka bobedi di phuhlamego.

Gape re swanetše go ela hloko maemo a boso, le khuetšo yeo a ka bago le yona tšweletšong ya rena ya tša temo le tšweletšo le polokego ya dijo.

Afrika Borwa ga se sehlakahlaka. Re ka se dire boithatelo ka mananeotshepedišo a rena. Ge e le gore re nyaka go ba le bokamoso bjo bo atlegilego, re swanetše go lemoga ka moo maruo a kontinente ya Afrika le lefase ka bophara a nago le khuetšo go rena ka gona.

DITHOTO TŠA RENA

Mo mengwageng e 15 go tloga ka dikgetho tša rena tša mathomo tša temokrasi, naga e fihleletše dikgato tše ntši tše bohlokwa kudu. Ye nngwe ya diphihlelelo tše kgolo ke gore gabjale re phela ka fase ga taolo ya molaotheo wa temokrasi. **Molaotheo** wa rena o tumile ebile o hlomphiwa lefase ka bophara. O šireletša ditokelo tša batho, gammogo le ditšhaba tše nnyane, le go netefaletša pušo ya temokrasi ye e thekgwago ke bontši bja batho.

Dinakong tše dingwe, Kgorotsheko ya rena ya Molaotheo e šireleditše ditokelo tša batho le maitshwaro le ge go be go na le kgatelelo go tšwa setšhabeng. Mohlala, e hlathollotše kahlolo ya lehu goba ye e lego kgahlanong le molaotheo go lebeletšwe temana ya “tokelo ya bophelo” ka go Molaokakanywa wa Ditokelo. Se se diregile le ge e le gore, ka baka la kelo ya godimo ya bosenyi ye re lebagane go le yona, bontši bja badudi bo ka kganyoga gore e bušwe gape.

Se bohlokwa, molaotheo wa rena gape o abelana ka ditokelo tša leago le ekonomi. Kgorotsheko ya Molaotheo e ka, le gona e šetše, laela gore mmušo o kaonafatše kabo ya dintlo le phihlelelo go ditirelo tša maphelo.



Temokrasi ya rena gape e thekgwa ke **diinstitšūšene tše maatla le gona tše di ikemetšego** go akaretšwa bobegaditaba le makala a mangwe a boahlodi. Diinstitšūšene tše di ka, ebile di, raloka karolo ya go bea leihlo le go netefatša gore mmušo ga o šomiše maatla a ona bošaedi.

Gapegape re bile le **diphihlelelo tša ekonomi** tše bohlokwa kudu. Go tloga nakong ya ge temokrasi e thoma, ekonomi ya rena e godile ka tsela ye e kgotsofatšago. Magareng ga 2005 le 2007, ekonomi ya rena e godile ka tekanyetšo ya 5%. Kgolo ye, le ge go le bjalo, e fokotšegile ka lebaka la khuetšo ya mathata a seemo sa ekonomi ao a aparetšego lefase.

Gapegape re fokoditše ka tsela e kgolo sekoloto sa rena sa bosetšhaba. Mo mafelelong a pušo ya kgethollo, sekoloto sa rena se be se balelwa go fihla go seripagare sa Palomoka ya Boleng Bja Ditho tša Naga (GDP) – ka mantšu a mangwe, e be e le seripa sa letlotlo-kakaretšo la ngwaga ka ngwaga la naga. Se se be se šupa gore Afrika Borwa e be e swanetše go šomiša go tšhelete ya go lekanela ditefo tša tswala go sekoloto, bjalo ka ge e dirile go mananeo a bohlokwa a leago bjalo ka thuto goba kago ya dintlo. Ka go fokotša tšhelete ye re swanetšego go e adima, re fokoditše sekoloto kakaretšo sa rena go fihla go 23% ya GDP, gomme tswala ye re e lefelago ngwaga ka ngwaga e tloga e le fasefase ka kudu.

Se se dumeletše mmušo go fokotša metšhelo ka tsela ye e kgotsofatšago, se se re thušitšego go hlatloša kgolo. Ekonomi e hlotše **mešomo e mefisa ye e ka lekanago dimilione tše 3.5** go tloga ka 1995 gomme tlhokego ya mešomo e fokotšegile, ge re šomiša ka tlhalošo ya maleba, go tloga go 31% ka 2003 go fihla go 23% ka 2008.

Phokotšo ya sekoloto sa rena e dumeletše mmušo go oketša ka phegelelo **tšhelete ye e beetšwego tša leago** mo go thuto, tlhokomelo ya tša maphelo, ditšhelete tša thušo ya tša leago, kago ya dintlo, le tshepedišo ya tša lefapha la tša bosenyi.

Thuto lehono e tšea karolo e kgolokgolo ya tekanyetšo ya mmušo, ya go feta 20%. Ngwadišo ya barutwana dikolong tša poraemari gabjale e tloga e bonala e sepela ka mošito o tee, le gona palo ya baswa bao ba atlegago dithutong tša marematlou e goletše godimo go tloga go 58% ka 1994 go fihla go 63% ka 2008. Le ge e le gore nakong ya kgethollo, tekanyetšo ya ditshenyegelo go tša thuto e be e sa lekane magareng ga merafe ya go fapafapana, lehono go dirilwe tekanyetšo ya tshenyegelo ye e lekalekanago go modudi yo mongwe le yo mongwe wa Afrika Borwa.

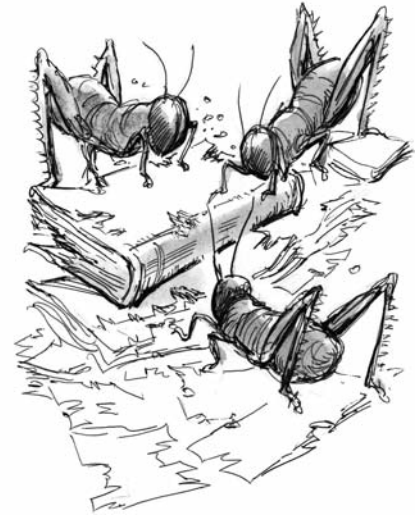
Tshenyegelo go **maphelo** ke nthla ye kgolokgolo ya bobedi go tekanyetšo ya rena. Ngwaga wa go feta, e bile palomoka ye e lekanago dipilione tše R80. Dikliniki tša tlhokomelo ya maphelo a motheo di agilwe go akaretša naga ka bophara. Bolwetši bja letadi bo fokotšegile ka baka la maitapišo a magolo go lwantšha menang mo mafelong ao bolwetši bja letadi bo bego bo le godimo, gomme moento wa bana gabjale o batametše 90%.

Diphihlelelo tše dingwe tša leago e bile kabo ya meetse a go hlweka go malapa a go feta a dimilione tše hlano, koketšego ya palo ya go tsenywa ga mohlagase, ditsela tše kaone, le kabo ya ditšhelete tša thušo tša leago go batho ba dimilione tše 13.

MAIKARABELO A RENA

Re ka itumela ka diphihlelelo tše, eupša naga ya rena e sa dutše e lebagane le dithohlo tše kgolo. Gagologolo, ka ntle ga tšhelete yeo e šomišitšwego go thuto le maphelo, mmušo o paletšwe ke go abelana ka thuto ya boleng bja godimo le tlhokomelo ya tša maphelo.

Mo go **thuto**, bana ba rena ba magareng ga bao ba palelwago mo ditekong tša mmetse le go bala le go ngwala ge ba bapetšwa le bana ba bangwe go tšwa dikarolong tše dingwe tša lefase. “*Re mo maemong a Mafelelofelelo,*” gwa realo leloko le lengwe la Sehlopha sa Tekolo-seemo.



Kelo ya rena ya katlego go dipoele tša marematlou e hlatlogile eupša ke feela 20% tša baithuti ba marematlou bao ba fihlelelago katlego ye e ba kgontšhago go ya yunibesithi. Mananeokgoparara go bontši bja dikolo tša rena ga a kgahliše: 79% ya dikolo ga di na makgobapuku, 60% ga di

na dilaboratori, mola 68% di hloka dikhomphutha. Barutiši ba rena ba bile kgahlanong le mohuta ofe goba ofe wa tshepedišo ya phethagatšo ya mešomo, ka gona ga go bonolo go laetša ge e ba thuto yeo ba e abelago bana ba rena ke ya boleng bjo bo swanetšego.

Go bjalo le mo go tša **maphelo**, le ge e le gore go na le tšhelete ye e šomišitšwego, ditaetšo tša rena di tšhoša kudu. Re na le kelo ya godimodimo ye e lego maemong a bone ka tshwaetšo ya HIV/Aids le TB mo lefaseng. Gagologolo ka lebaka la leuba la HIV/Aids, bophelo bjo motho a ka bo phelago mo Afrika Borwa bo fokotšegile go tloga go mengwaga e 63 ka 1990 go fihla go mengwaga e 51 feela ka 2006. Gape go na le mathata a magolo ka boleng bja tlhokomelo ye e abjago mo dipetleleng tša rena tša mmušo. Se se laetšwa ke nthla ya gore dipalopalo tša mahu a basadi (basadi bao ba hlokofalago nakong ya pele) le dipalopalo tša mahu a masea (bana bao ba hlokofalago pele ga letšatši la bona la matswalo) di oketšegile.

“Batbo ga ba dumele gore diblare di tla ba gona mo dikliniking.”



Bosenyi ke bothata bjo bogolo kudu. Afrika Borwa e na le dipalopalo tša godimodimo kudu tša bosenyi bja boganka/dikgoka mo lefaseng, le gona maphodisa le kgorotsheko ba bonala ba palelwa ke go swaragana le mešomo e boima kudu. Go feta moo, bao ba nago le sa bona ga ba sa tshephile maphodisa gore a ba šireletše. Eupša ba thwala dikhamphani tša tšhireletšo tša poraebete. Ditšhaba tša go itlhokela, tšeo di sa kgonego go ka lefela tšhireletšo ya poraebete, gantši di lahlegelwa ke tshepho go sephodisa gomme tša itšeela molao matsogong a tšona.



Magareng ga ditlhohlo tša rena tše kgolokgolo ke **tlhokego ya mešomo le bodiidi**. Dilo tše tše pedi di nyalelana kudu: batho bao ba sa šomego gantši ke bona bao ba diilago kudukudu mo setšhabeng. Tlhokego ya mešomo ebile e nyalelana gape le tlhokego ya thuto le bokgoni. Ge motho a hloka bokgoni le mangwalo a thuto, kgonagalo ya gore a se ikhweletše mošomo o mokaone e tloga e le e kgolo. Kelo ya tlhokego ya mešomo go bao ba nago le ditikrui tša yunibesithi ke feela 3%, go bao ba nago le lengwalo ka marematlou ke 28%, eupša go bao ba hlokago marematlou e feta 60%. Go feta moo seripagare sa batho ba magareng ga mengwaga e 20 le 24 ga ba šome.

“Bafsa ba tsbedišwa mablo. Mo metsesetoropong kelo ya tlhokego ya mešomo le bodiidi magareng ga bafsa ba rena e godimo kudu.”

Dintlha tše ka moka ge di kopana di dira gore go hloka tekatekano le bodiidi di oketšege mo setšhabeng sa gaborena. Le ge e le gore ditšhelete tša thušo ya tša leago di tlišitše phapano maphelong a batho, tekano ya 40% ya malapa e sa dutše e bonwa bjalo ka yeo e welago legorong la bao ba diilago. Go se lekalekane go oketšegile magareng ga bathobaso, le gona go se lekalekane magareng ga merafe ya go fapafapana go sa dutše go le seemong seo se swanago le nakong ya pušo ya kgethollo.



AFRIKA BORWA MO MAGAHLANONG A DITSELA



Sehlopha sa Tekolo-seemo sa Dinokeng se dumela gore lehono Afrika Borwa e mo magahlanong a ditsela.

*“Bokamoso bo ka se tsoge bo filwe.
Re ikagela bjona.”*

Ge re sa rarolle ditlhohlo tše ka potlako tša thuto le tlhokomelo ya maphelo tše di fokolago, tša maemo a bosenyi a a hlatlogilego go fihla seemong se se sa amogelego, tlhokego ya mešomo le bodiidi, re tla senya diphihlelelo tše re di fihleletšego go tloga ka 1994.

Se segologolo mo mathateng a rena ke go palelwa ga go sepediša boetapele le go rwala boikarabelo ka tshwanelo. Se ke ka baka la gore mmušo o na le mokgwa wa go abela bathekgi ba wona ba sepolitiki



mešomo ka lekaleng la tirelo ya setšhaba, legatong la go thwala bao ba nago le bokgoni bja go dira mešomo. Molaotseo wa rena o tlišetša badudi ka tirelo ya setšhaba ye kaone, eupša tlišetšo ye ga e bontšhe e fihlelelwa.

Re šetše re bone le baetapele ba kgwebo, ba dikereke, ba bašomi le setšhaba ka kakaretšo go bea šedi e kgolo go dikgahlego tša bona go feta go dikgahlego tša setšhaba ka kakaretšo. Baetapele go putlaganya makala ka moka ba swanetše go amogela maikarabelo go mathata a rena le go a rarolla. Se ke nnete go badudi ka moka.



“A re emišeng leemaema. E swanetše go ba tilhompbo kudu go ikhwetša o šomela mmušo.”

Pele ga 1994, go kgatha tema ka badudi go be go tloga go bonala mo Afrika Borwa. Lehono badudi ba tloga ba ikgaogantše kudu le gona ba ithekgile kudu go mmušo go abelana ka se sengwe le se sengwe. Se ke bothata.

Boleng bja boetapele bja rena le tema yeo badudi ba e kgathago mo tšošološong ye e tšwelago pele ya naga ya gaborena e tla laetša ge e ba re rarolla mathata a rena pele ga ge a ka ba “melaba ye e theilwego”.

“Ga se ra swanelwa go hlephiša letsogo ra agela legora bao ba tletšego bobodu bjalo ka baetapele.”



DITEKOLO-SEEMO



Ditekolo-seemo ga se go phekola. Ba hlaloša ditsela tše di kgonagalago tša ka moso. Ditekolo-seemo tše ka moka tše di akanywago ke sehlopha sa Dinokeng di a kgonagala. Gapegape go a kgonagala gore bokamoso e tla ba go kopanywa ga ditekolo-seemo tše tharo ka moka. Seo se dirago gore ditekolo-seemo di be bohlokwa ke gore di re dumelela go hlaramolla ditokollo le dithabollo tša lefase leo le hlakahlakanego go bona gabotse dithohlo le dibaka tšeo re lebaganego le tšona.

Re gopola ka se, sehlopha sa Dinokeng se butše ditsela tše di kgonagalago tše tharo ka go bokamoso. Ka moka ga tšona di ithekgile go dilo tše pedi: sa pele ke boleng bja boetapele mo mmušong le setšhabeng ka bophara; sa bobedi ke mo go boleng bja kamano magareng ga badudi le mmušo. Kamano ye, magareng ga badudi le mmušo, di tla laetša ge e ba le ka moo re ka agago ka gona bokamoso bja katlego bja Afrika Borwa.



DITEKOLO-SEEMO 1

GO SEPELA KA MAPHAKGA

Mo go tekolo-seemo ya mathomo, **Go Sepela ka Maphakga**, re tšwelapele ka tsela ya go swana le yeo re lego go yona lehono. Mathata a rena ao a nyakago tharollo ka potlako – tlokego ya mešomo, bodiidi, polokego le tšhireletšo, le kabo tirelo ye e sa kgotsokatšego ya maphelo le thuto ya bohle – e befela pele.

Mmušo o ka se kgone go abelana ka ditshephišo tša wona tša nakong ya dikgetho ka baka la gore o palelwa ke go thwala batho bao ba nago le bokgoni bjo bogolo go lekala la tirelo ya setšhaba. Eupša, o šomiša mešomo ya lekaleng la tirelo ya setšhaba bjalo ka “ditebogo” go bao ba thekgago mokgatlo wa bona wa sepolitiki. Tshepho ya setšhaba go diinstitšušene tša mmušo e a timelela. Ge badudi ba thoma go ipelaetša ka tlokego ya kabelo ya ditirelo tša leago, mmušo o iphetolela feela ka go hlatloša ditshelete tša thušo ya tša leago.

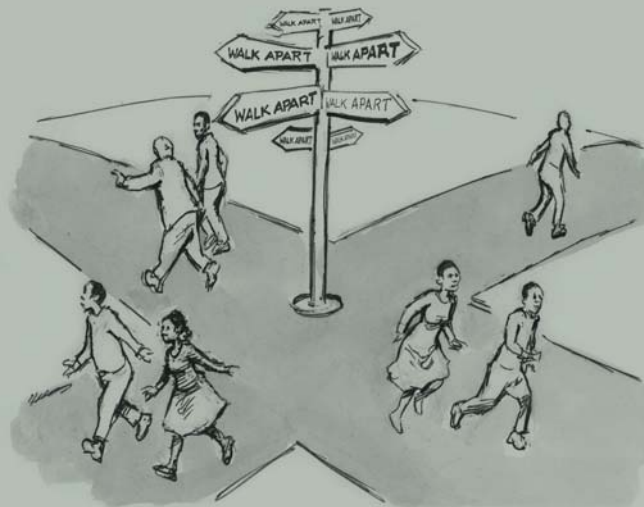
Se se tliša tharollo ya bothata lebakanyana, eupša ka 2012, go tloga go le molaleng gore ka baka la go thwala bagwera go dikgoba tša mešomo ka mmušong le kabong ya dithentara, kabo ya ditirelo tša leago e tla ba e dutše e sa lekanela. Thuto e tla fokola; tlokego ya bokgoni ya dira gore bothata bja tlokego ya mešomo bo befele pele. Lekala la tša tlhokomelo ya tša maphelo le lona la palelwa, ka baka la gore mmušo o lahlegelwa ke bahlankedi ba tlhokomelo ya tša maphelo bao ba ikgafago mošomong go tšwa lekaleng la maphelo la mmušo.

Badudi ba lahlegetšwe ke tshepho. Bontši ga ba sa šomiša ditirelo tšeo di abelwago ke mmušo. Ka 2017, kabo ya ditirelo e tla ba e sa lekalekane kudu ka mo nageng le gona “dihlophana tša go šomela ka sephiring” di tla thoma go tlatša sekgoba seo se tlogetšwego ke mmušo. Tše e ka ba dihlopha tša bosenyi, tšeo di abelanago ka ditirelo tša leago ka nepo ya go lebogwa ka tšhelete, goba dihlopha tše dingwe tše di se nago kwelobohloko, tšeo di sego ka gare ga mmušo gomme di ka se kego tša rwešwa maikarabelo.

Ka 2020, “dimeyara” tšeo di ipeago maemong, mekgatlo ya dithekisi, goba dihlopha ba tla lwela maatla a taolo ya mafelo a mangwe a a itšego. Mmušo o šomišitše tšhelete ye ntši kudu go ditšhelete tša thušo ya tša leago, le gona ga se wa bea šedi mo go tseneleng dikgwerano le babeletši le bengmešomo go hlola mešomo.

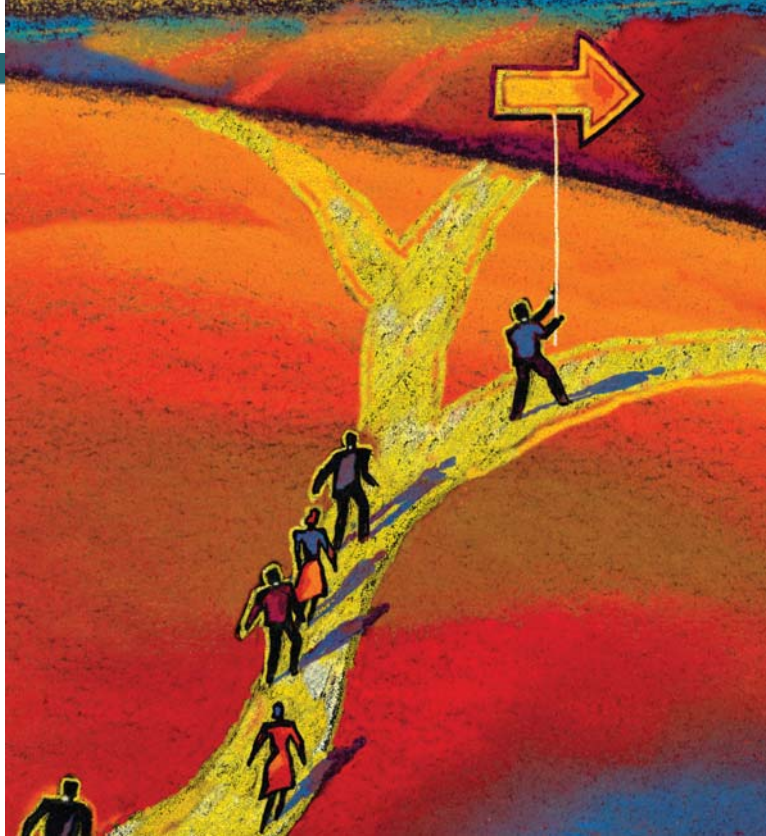
Badudi ba dira boipelaetšo nageng ka bophara. Dikhuduego tša oketšega le gona, ka baka la gore mmušo o ka se hwetše ditharollo, se se šupa gore o tla no gatelela maitekelo a boipelaetšo. Mafelelong, o tla dira kgoeletšo ya Seemo sa Tšhoganetšo go bea ka fase ga taolo boipelaetšo. Afrika Borwa e tloga go temokrasi ye e golago go ya go naga ye e bušwago ka molamo wa tshipi.

Molaetša wa tekolo-seemo ye ke gore ge re ka tšwela pele ka moo re bego re dira ka gona, re tla itemogela go tšwa ka maphakga le go šwalalana.



KAKARETŠO YA DITEKOLO-SEEMO 1: GO SEPELA KA MAPHAKGA

MAABANE, LEHONO LE KA MOSO DI A SWANA: 2009 – 2011	GO TSENATSENA MERERO YA TSHEPEDIŠO: 2012 – 2014	GO ŠOMELA DITABA KA SEPHIRING GO A ATAFALA: 2015 – 2017	PUŠO KA MOKGATLO WO MAATLA: 2018 – 2020
<ul style="list-style-type: none"> • Mokgatlo wo o bušago o tšwela pele go hwetša thekgo. • Mathata ao a aparetšego lefase a hlola phokotšego ya peeletšo, kgolo le letseno go motšhelo. • Kgwerano twantšhong ya dikhuduego magareng ga mmušo, bengmešomo le borakgwebo e a palelwa. • Mmušo o katološa Lenaneo la Katološo ya Mešomo ya Mmušo [EPWP] go hlola mešomo. • Badudi ga ba dudišege gomme mmušo o oketša ditšhelete tša thušo ya tša leago. 	<ul style="list-style-type: none"> • Go thwala bagwera le tsogolebokong mo mešomong ya mmušo le dithentareng. • Thuto le tlhokomelo ya tša maphelo di a phuhlama. • Ngangego magareng ga mmušo le badudi. • Mmušo o oketša ditšhelete tša thušo ya tša leago le megolo ya bašomi ba mmušo: baamogedi ba ditšhelete tša thušo ya tša leago gabjale ba feta balefamotšhelo. • Mokgatlo o feny a dikgetho ka bontši bjo bo fokotšegilego. 	<ul style="list-style-type: none"> • Bosenyi bo a oketšega: bahlapetši ba tšhireletšo ya poraebete ba feta maphodisa ka 3 go 1. • Lekala la twantšho ya bosenyi le palelwa ke go šoma ka tshwanelo ka baka la go thwala bagwera le tsogolebokong ka mmušong. • Mekgatlo ya bašomi e ipiletša go mmušo go oketša megolo ya fase. • Peeletšo e palelwa ke go kaonafala; tlhokego ya mešomo e a gola. • Kabo ya ditirelo e a palelwa; mekgwa ye mengwe ya kabo ya ditirelo e a tšwelela gomme dihlophana tša go šomela ka sephiring tša atafala ka maatla. 	<ul style="list-style-type: none"> • Go phuhlama ga mmušo go golela pele; sekoloto sa tekanyetšo se a gola; kabo ya ditirelo e ba seemong se sa kgahlisego. • Bahlomphegi ba ikogogela morago gomme batho bao ba itlhokelago ba lahlegelwa ke tshepho. • Dihlopha tša bosenyi, bao ba ipeago maemong a bomeyara le mekgatlo ya dithekisi ba buša mafelong a tikologo. • “Mokgatlo o maatla” o feny a dikgetho, go ba le boipelaetšo ka dipoelo. • Go dirwa ditšhupetšo tša go se fele gomme mmušo o goeletša seemo sa tšhoganetšo.



TEKOLO-SEEMO 2

GO SEPELA KA GO ETETŠANA

Ka go tekolo-seemo ya bobedi, **Go Sepela ka go Etetšana**, mmušo o tšea sephetho sa go eta pele tshepedišo ya tihabollo ka mafolofolo.

O tšena ka bogare ka go ekonomi thwii, ka go fana ka thekgo ye e gatelago pele ya ditšhelete go Dikgwebo tše kgolo tše di laolwago ke Mmušo le mananeokgoparara a diprotšeke tše kgolo. Gapegape o katološa Mananeo a Mešomo ya Setšhaba ye e Katološitšwego go hlola mešomo e mentši go batho bao ba se nago bokgoni.

Eupša ga o tloge e tšea šedi ye e lekanetšego ya mathata a semo sa ekonomi a a aparetšego lefase. Ka 2012, go tloga go le molaleng gore babeeletši ba poraebete ba tla be ba “tlaletšwe” ke ditshenyegelo tše kgolo kudu tša mmušo le maemo ao a sa hlohleletšego phekgišano. Ba ka se be le phišegelo ya go beeletša ka go diprotšeke tše di nago le thekgo ya mmušo. Ka baka la gore mmušo o nyaka tšhelete e ntši go beeletša mo ekonoming, e hlatloša metšhelo le go emiša koketšo ya megolo go bahlankedi ba mmušo. Se se dira bahlankedi ba seprofešenale ka go makala a mmušo le a poraebete gore ba se kgotsofale: bao ba nago le bokgoni bjo bokaone ba tlogela lekala la mmušo, ba befiša seemo sa kabo ya ditirelo. Babeeletši ba na le poifo ka baka la tthatlošo go dikelo tša metšhelo.

Ka 2017, tše dingwe tša diprotšeke tše kgolo tša intasteri tšeo mmušo o beeditšego go tšona le gona o bego o lebeletše “go atlega”, o tšwelela o itemogela “tahlegelo”. Ga ba phenkgišane maamong a boditšhabatšhaba le gona di senya tšhelete ya mmušo,

GO SEPELA KA GO ETETŠANA / E TŠWETŠWAPELE

e sego go tsenya tšhelete. Mmušo o šomiša tšhelete ya go feta yeo e e fihlelelago ka go diprotšeke tše. Ka gona o phetha go hlagiša molao wa dithoto wo o beilwego, wo o nyakago gore ditšhelete tša lekala la poraebete di beeletšwe go diprotšeke tše di itšego.

Dikelo tša peeletšo di a fokotšega, gomme le mmušo o gapeletšega go adima mo mebarakeng ya boditšhabatšhaba ka dikelo tša godimo tša tswala. Mafelelong, ka 2019, mmušo o tla gapeletšega go adima tšhelete go tšwa go lekala la ditšhelete la go bopša ke mekgatlo e mentši, bjalo ka Sekhwama sa Matlotlo sa Boditšhabatšhaba. Sekhwama sa Matlotlo sa Boditšhabatšhaba [IMF] se bea mabaka a a itšego a kadimo ya tšhelete. Mabaka a a akaretša phokotšo e kgolo go tshenyegelo ya leago, ka gona seemo sa bophelo sa badudi sa befela pele.

Se se hloa go se kgotsofale go gogolo. Mmušo o beile molao ka kgapeletšo.

Kotsi ka go tekolo-seemo ye ke gore mmušo o šomiša tšhelete e ntši kudu mo go tekanyetšo ya yona ka go tselelela kudu go ekonomi. O gapeletšega go adima tšhelete e ntši. O ka se adime tšhelete go mebaraka ya kgwerano ya boditšhabatšhaba, moo o adimilego peleng, ka baka la gore baadimiši ba ka se adime naga tšhelete. O swanetše go ya go IMF. IMF e tla adimišana ka tšhelete ka fase ga mabaka a a itšego. Se se šupa gore naga e ka se sa kgona go laetša mananeo a bohlokwa a tšhomišo ya yona ya ditšhelete. Badudi ba feletšwe ke tshepo, mmušo wa šwalalana, gomme temokrasi ya rena ya gatakwa ka maoto.

Molaetša wa tekolo-seemo ye ke ya gore tlhabollo ye e etilwego pele ke mmušo e ka se atlege ge e le gore bokgoni bja mmušo bo a fokola le ge e le gore lekala la poraebete le setšhaba ka kakaretšo di phaelwa ka thoko. Mmušo o ka feleletša o šomiša tšhelete go feta ka moo o dirilego ditekanyetšo ka gona le go gataka temokrasi ya rena ka maoto. Go badudi, molaetša ke gore re nyaka go bea leihlo kgahlanong le go iketla/itebala le go letela feela mmušo gore o abelane ka se sengwe le se sengwe.



KAKARETŠO YA TEKOLO-SEEMO YA 2: GO SEPELA KA GO ETETŠANA

GO POTLAKIŠA TLHABOLLO: 2009 – 2011	GO TLOŠA LERU LE LESO: 2012 – 2014	MMUŠO O THEKGA “BAFENYI”: 2015 – 2017	MAEMO A A FETOGA: 2018 – 2020
<ul style="list-style-type: none"> • Mokgatlo wo o bušago o tšwela pele go hwetša thekgo. • Mathata ao a aparetšego lefase a hlola phokotšego ya peeletšo, kgolo le letseno go motšhelo. • Mmušo o ikgafa go peeletšo ye e sa kgaotšego go diprotšeke tša mananeokgoparara tše kgolo. • Mmušo o ikgantšha ka bokgoni ka tsela ya kgokaganyo le tlhahlo tše kgolo. • Lenaneo la Katološo ya Mešomo ya Mmušo [EPWP] le hlola mešomo e mentši ye e sa nyakego bokgoni. 	<ul style="list-style-type: none"> • Tahlegelo ya mešomo e a oketšega ka ge mathata ao a aparetšego lefase a golela pele; mmušo o oketša tekanyetšo ya thušo ya bobotlana. • Mmušo o oketša dikelo tša metšhelo, wa emiša meputso ya bahlankedi ba mmušo. • Kopano ya tša Ekonomi ya Bosetšhaba e tla ruma ka go tsenela Tumelelano ya Kgolo le Peeletšo. • Lesolo la dikgetho le sepetšwa ka tshepišo ya “thušo ya bahloki”. • Phenyo ya mokgatlo wo o bušago e tšewa bjalo ka go o abela maatla go tsena ka bogare merero ya ekonomi. 	<ul style="list-style-type: none"> • Mmušo o potlakiša mananeokgoparara a magolo go kaonafatša tlhabollo. • Mmušo o kaonafatša tlhokego ya bokgoni ka ge o leka go tšwetšapele di-SOE tša motheo tša maemo a godimo”. • Kaonafatšo ya bokgoni ka tlhahlo ya thuto le tiroatla tše kaone e etišwa pele. • “Bafenyi” e ba “bafenywa”, ka ditshenyegelo tša godimo go ditšhelete. • Melao ya dithoto ye e beilwego e gatelela dipeeletšo tša kgapeletšo go diprotšeke tše kgolo. 	<ul style="list-style-type: none"> • Melao ya dithoto ye e beilwego e phaela ka thoko kgwebo: ditumelelano tša dipeeletšo le tlhokego ya mešomo di befela pele. • Mmušo o adima tšhelete ka dikelo tša godimo go thuša go lefela sekoloto se se golago. • Dikgetho di sepetšwa ka tshepišo ya “Kgolo le Kaboleswa”. • Naga e hwetša kadimo ya tšhelete ya IMF ka go beelwa mabaka a go fokotša ka kudu go tshenyegelo ya mmušo. • Go se kgotsofale le go dira ditšhupetšo go aparela naga: mmušo o a phuhlama.



TEKOLO - SEEMO 3

GO SEPELA MMOGO

Mo go tekolo-seemo ya boraro, **Go Sepela Mmogo**, ditlholo tša rena di rarolotšwe ka go kgathatema ka mafolofolo ka badudi, mmušo wo o nago le bokgoni, le boetapele bjo maatla go akaretša makala ka moka. Pušo ye kaone, kabo ya ditirelo ka bokgoni, le kamego ya badudi ka mafolofolo e bile motheo go raralleng mathata a leago a magolo ao a hloago kotsi e kgolo kudu mo nageng ge e le gore ga a rarollwe.

Morago ga go eta o e wa o tšoga go fihla ka 2011, ka dikgwerano tša “tharollo ya mathata” tše di phuhlamego tše di bego di leka go šireletša mešomo le go kaonafatša ekonomi go lebagana le mathata a seemo sekonomi a a aparetšego lefase, badudi ba thoma go rwala maikarabelo. Ka tšhomišo ya dikomiti tša tlhokomelo ya maphelo, dikomiti tša motse tše di lwantšhago bosenyi le mekgatlo ya batswadi, badudi ba thomiša go nyaka kaonafatšo mo kabong ya ditirelo tša leago tše bohlokwa kudu: thuto, maphelo le polokego.

Mmušo o theeletša le go kwešiša dingongorego dipelaelo tša badudi le go thoma go kgokagana le bona ka mafolofolo. Dikgetho tša 2014 di theilwe godimo ga mmušo wo o hlokago bosodi wo o nago le bokgoni.

Ka 2016, gwa thalwa Tšhatha ya Badudi, leo le akareditšego dikomiti tša tikologo tša go fapafapana tše di tšweletšego mo nageng. Mmušo wa thomiša ka kgwerano ya leago go ikarabela go Tšhatha ye. Wa akaretša mekgatlo ya bošomi le ya borakgwebo go thuša go rarolla bothata bja tlhokego ya mešomo, gagologolo

magareng ga baswa. Gape e rerišana le mekgatlo ya batswadi go leka go kaonafatša thuto, le dikomiti tša maphelo go go leka go rarolla mathata – bjalo ka bohodu bja diokobatši – bjoo bo šitišago go šoma gabotse ga dikliniki le dipetlele tša mmušo.

Mmušo wa thomiša ka go bea šedi go kabo ya ditirelo. Ge thuto e kaonafala, maemo a bokgoni a a kaonafala. Gwa oketšega kholofelo go babeletši. Ka 2016, bjale ka ge ekonomi ya lefase e thoma go kaonafala, kgwebo, bašomi le setšhaba ka kakaretšo ba rwala maikarabelo a magolo le go šoma le mmušo go aba ditirelo tša thuto ya boleng bja godimo, maphelo le magato a twantšho tše re di nyakago go tšwetšapele tlabollo.

Badudi ba thoma go lemoga gore ba atlegile. Gabjale ba thoma go hlohleletša boikarabelo kudu go tšwa go boradipolitiki. Ka 2020, maloko a palamente, badudi, le dikgorotshoko ba thuša go netefaletša phetogo go tshepedišo ya kemedi ya go kgethwa go ya ka bontši bja bakgethi. Se se bula tsela go boradipolitiki gore ba be le boikarabelo thwii go bakgethi.

Gabjale, ge e le gore bakgethi ba na le mathata ka tlhokomelo ya tša maphelo, goba thuto, goba kago ya dintlo, goba seemo sa ditsela, diphaka goba makgobapuku mo mafelelong a bona, ba ka itebanya thwii le baemedi ba bona palamenteng go ba thuša go lokiša mathata. Ge e le gore baemedi ba bona ga ba ba emele ka tshwanelo, ba ka tšea sephetho sa go se ba kgethe.

Molaetša wa tekolo-seemo ye ke gore go tile go tšea rena ka moka go rarolla dithotlo tša rena. Ge e le gore badudi ba kgatha tema, ba rwala maikarabelo le go netefatša gore mmušo o o rwala maikarabelo; ge e le gore mmušo wa go šoma ka tshwanelo e bile o nago le bokgoni o a hlongwa; le ge e le gore baetapele mo makaleng ka moka ba tšwa mo dikgahlegelong tša bona tše di sa išego felo; gona re swanetše gore re bee naga ya rena tseleng ya maleba.



KAKARETŠO YA TEKOLO-SEEMO YA 3: GO SEPELA KA GO ETETŠANA

MENGWAGA YA GO HLOKA KHOLOFELO: 2009 – 2011	BADUDI BA NYAKA DITIRELO LE GO FETA: 2012 – 2014	KGWERANO GO TŠA LEAGO E A TŠWELELA: 2015 – 2017	GO AGA SETŠHABA: 2018 – 2020
<ul style="list-style-type: none"> • Mokgatlo wo o bušago o tšwela pele go hwetša thekgo. • Mathata ao a aparetšego lefase a laetša phokotšego ya peeletšo, kgolo le letseno go motšhelo. • Kgwerano twantšhong ya dikhuduego e a fokola. • Kabelo ya ditirelo e a phuhlama. • Dihlopha tše mmalwa tša badudi di tšea magato kgahlanong le maphelo, thuto le bosenyi. 	<ul style="list-style-type: none"> • Mekgatlo ya tlhokomelo ya tša maphelo le mekgatlo e mengwe e megolo di phatlalala le naga. • Mmušo o tshephiša go tšea magato kgahlanong le balaodi le bašomi ba mmušo bao ba se nago bokgoni. • Dikaonafatšo go kabo ya ditirelo. • Mmušo wo o bušago o sepetša lesolo la dikgetho ka go tshephiša setšhaba mmušo wo o nago le bokgoni. • Mmušo wo o bušago wo o fokoditšwego maatla o fiwa maatla a go buša; o hlama mmušo wa mohlakanelwa le mekgatlo ye mengwe. 	<ul style="list-style-type: none"> • Ekonomi e thoma go bontšha go kaonafala eupša e palelwa ke go rarolla bodiidi bjo bo tseneletšego. • “Tšhatha ya Badudi” e a hlongwa. • Kgwerano ya tša leago ya semmušo e a tšwelela: e akaretša mekgatlo ya dipolitiki, ya bengmešomo, borakgwebo, le dihlopha tša badudi. • Kgwebo e rwala maikarabelo a magolo go thuto, mananeokgoparara, maphelo. • Mekgatlo ya bašomi e thekga magato a go lwantšha tlhokego ya mešomo mo basweng. • Badudi ba šoma le mmušo go bea leihlo thuto, maphelo le bosenyi. 	<ul style="list-style-type: none"> • Mmušo O bea šedi mo kabong ya ditirelo tša motheo go setšhaba. • Kgwebo e dira dipeeletšo kudu, dikgoba tša mešomo di a oketšego. • Kholofelo go babeeletšo ba boditšhabatšhaba e matlafatšwa ke pušo ya mohlakanelwa. • Badudi ba dira boipiletšo bja boikarabelo bjo bogolo go tšwa go baradipolitiki; mekgatlo ya kganetšo e ela tlhoko boipiletšo bja badudi. • Badudi, maloko a palamente le dikgorotšheko ba dira diphetogo go tshepedišo ya dikgetho gore boradipolitiki ba ikarabele thwii go bakgethi.

MAFETŠO

“Tekolo-seemo ye kaone ga se ya swanelwa go re tšwa ka diatleng. Ke na le barwa ba bane gomme ke nyaka go netefaletšwa gore ditlogolo tša ka di tla phela mo nageng yeo di tla dulago ka boiketlo le go bolokega ka ntlong ye e šireletšegilego, ba tsena sekolo se se kaone, gomme ba tšwela pele ka bophelo.”

Ka tsela ya dinyakišišo tše tharo, Sehlopha sa Tekolo-seemo sa Dinokeng se tšweletša dipotšišo tše di latelago tše bohlokwa go Mafrika Borwa ka moka:

Naa rena, bjalo ka Mafrika Borwa, re ka lokiša bjang mathata a rena ao a nyakago tharollo ya potlako pele ga ge a e ba melaba ye e theilwego ye e ka pšhatlaganyago diphihlelelo tša rena ka moka?

Ke eng seo yo mongwe le yo mongwe a ka se dirago – ka malapeng, ditšhabeng le mafelong a rena a mošomo – go thuša go aga bokamoso bjo bo sepelelanago le tshephišo ya 1994?

Temokrasi ye e matlafetšego e ithekile go mmušo wo o nago le bokgoni, eupša gape le mo go badudi bao ba tla šomago le le go hlohleletša mmušo go aba ditirelo mo go ditshephišo tša tokologo.

Mafrika Borwa a eme mo magahlanong a ditsela. Yo mongwe le yo mongwe – badudi, baetapele le mmušo – ba swanetše go kgetha ka moo ba ka tšwelago pele ka gona. Ka magato a re kgethago go a tšea, re tla aga bokamoso bja rena.



BAKGATHATEMA

Batho ba ba latelago ba abelane ka dikgopolo tša bona le nako ya bona ka boithaopo go hlaleng setšweletšwa se:

Sehlopha sa Tekolo-seemo:

Miriam Altman	Reuel Khoza	Yogan Naidoo
Frans Baleni	Kallie Kriel	Njongonkulu Ndungane
Ann Bernstein	Antjie Krog	Maite Nkoana-Mashabane
Nkosinathi Biko	Graça Machel	Thandi Nontenja
Cheryl Carolus	Mary Malete	Thami ka Plaatjie
Angela Coetsee	Vincent Maphai	Mamphela Ramphele
Ryan Coetsee	Rick Menell	Sonja Sebotsa
Paul Hanratty	Daniel Mminele	Raenette Taljaard
Bob Head	Namhla Mniki	Mathatha Tsedu
Haniff Hoosen	Aaron Motsoaledi	Sim Tshabalala
Moemedi Kepadisa	Jay Naidoo	Musa Zondi

Lemoga: Go kgatha tema go Sehlopha sa Tekolo-seemo ga go šupe gore o dumelelana le diteng ka moka tša Pego ye ya Tekolo-seemo, yeo e theilwego godimo ga mošomo wa Sehlopha eupša e ntšhitšwe ke Bakgokaganyi. Nepokgolo ya Ditekolo-seemo tša Dinokeng ke go hlohleletša dipoledišano tše di lokologilego tša makgonthe, go “nyalelana” ga dikgopolo tše fapanego mabapi le bokamoso bja Afrika Borwa, magareng ga maloko a Sehlopha sa Tekolo-seemo le go feta moo, e sego go dumelelana ka dintlha tša sengwalwa se se itšego.

Bongwaledi:

Sarah Babb	Adam Kahane	Debra Marsden
Matt Bland	Itumeleng Mahabane	Ishmael Mkhabela
Pippa Green	Alayne Mannion	Yvonne Muthien

LENANEONTŠU

LENANEONTŠU

Aids	Kokwanahloko ya go Šitiša Mašole a Mmele go Šoma Gabotse
EPWP	Lenaneo la Katološo ya Mešomo ya Mmušo
GDP	Setšweletšo Moka sa Gae
IMF	Sekhwama sa Matlotlo sa Boditšhabatšhaba
SOEs	Dikgwebo tše di Laolwago ke Mmušo
TB	Thiibii/Sehuba se segolo

DITLHALOŠO

- “Naga” e šupa palomoka ya dihlongwa tša setšhaba, go akaretšwa makala le maemo ka moka a mmušo, gammogo le dihlongwa tše di ikemetšego le ‘ditho tša pušo’ tše di tšweletšwago ka gare ga Molaotheo.
- “Mmušo” e šupa ‘lekgotlaphethiši’, go akaretšwa magato a mararo a mmušo wa bosetšhaba, wa profense le wa pušoselegae, gammogo le tshepedišo ya makala a mmušo.
- “Mokgatlo wo o bušago” e šupa mokgatlo wa sepolitiki o mogolo wo e lego wona mmušo wo o bušago.

DITEBOGO

- Thušo ya ditšhelete le thekgo go tšwa go Old Mutual le Nedbank
- Moakanyetšo, peakanyo, bokgabo le thulaganyo ka Studio 5
- Diswantšho ka Len Sak

www.dinokengscenarios.co.za

*“Ge o nyaka go phakiša, swara tsela o nnoši.
Ge o nyaka go sepela go fibla kgole, swara
tsela le ba bangwe.”*

Seema sa Seafrika

